

## Verhalten im Brandfall



Im Brandfall melden Sie diesen umgehend dem Brandschutzbeauftragten  
**0664/8059 88307**  
oder dem Betriebsleiter  
**0664/8059 88301**



**Notruf  
122**



und verlassen Sie die Gefahrenstelle!  
Gehen Sie zum Sammelplatz –  
*Parkplatz*



Den Anweisungen der Verantwortlichen vor Ort ist in jedem Fall Folge zu leisten.

## Spezielle Sicherheitsvorkehrungen



Schweiß- und sonstige Feuerarbeiten sind nur nach durchgeführter **Unterweisung sowie der schriftlichen Freigabe** (Formular FC206) durch die Betriebsleitung unter Einhaltung der speziellen Sicherheitsvorkehrungen gestattet.



Auch dürfen Arbeiten in Behältern, Schächten und ähnlich engen Räumen nur nach Freigabe auf dem **Befahrerlaubnischein** (FC001) durch den Auftraggeber durchgeführt werden.



Kein Zugang zu EX-Zonen ohne zusätzliche spezifische Unterweisung!  
Bei Arbeiten in EX-Zonen ist besondere Vorsicht geboten.



## Standortspezifische Verhaltensregeln



In der Betriebsanlage besteht **Helmtragepflicht**. Verwenden Sie den angebotenen **Gehörschutz**.



Personen mit einem Herzschrittmacher werden darauf hingewiesen, dass **Dauermagnete** in der Maschinenhalle und der LKW-Verladung im Einsatz sind.

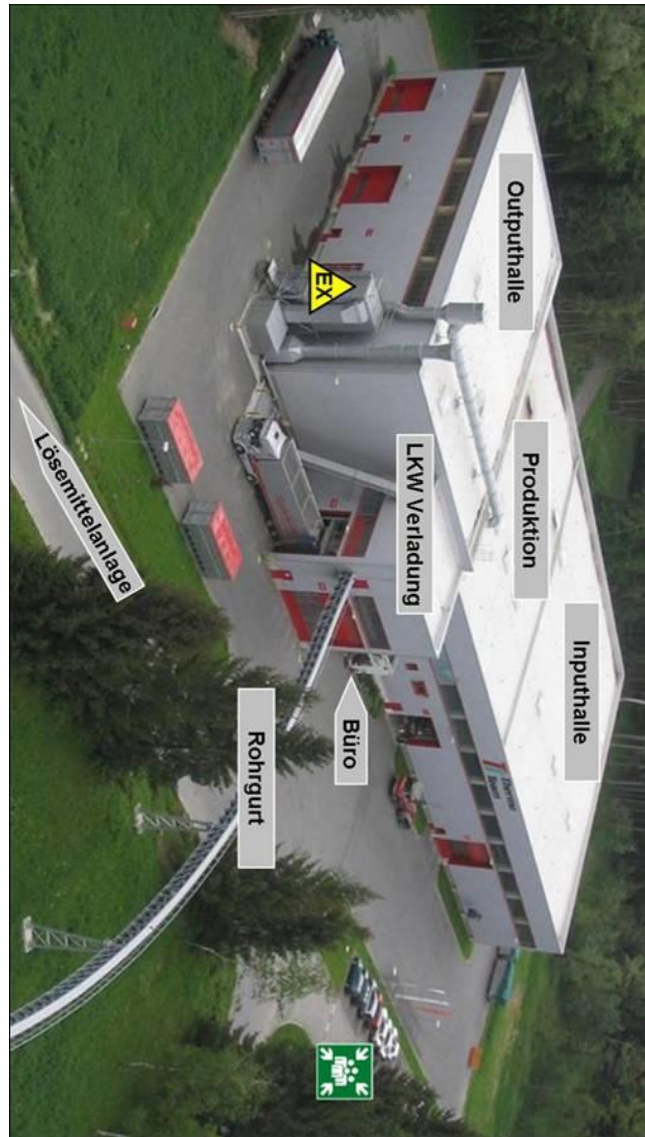


In der LKW-Verladung müssen die vorgesehenen Wege benutzt werden. Nicht über die Absperrungen klettern, es besteht **Absturzgefahr!**



### Lösemittelanlage:

Zusätzlich zur vorgeschriebenen persönlichen Schutzausrüstung sind noch **Schutzbrillen** und **Warnwesten** zu tragen.



⊗ Ihr Arbeitsplatz (händisch einzeichnen)



## Sicherheitsunterweisung für betriebsfremde Personen

ThermoTeam Alternativbrennstoffverwertungs GmbH  
Retzwei 34  
A-8461 Ehrenhausen

### Angaben zu betriebsfremden Personen

Auftragnehmer/Organisation:



Leitender Monteur/Ansprechperson:



Wo am Gelände halten Sie sich auf (Areal/Halle):

Art der Arbeiten/Tätigkeiten:



Arbeitsbeginn: ..... Uhr

voraussichtliche Dauer: ..... Stunden

Arbeitsende: ..... Uhr



Eine Liste über die **anwesenden Arbeiter / Personen** ist anzulegen (z.B. auf Lieferschein) und beim Auftraggeber zu hinterlegen.

Der unterschriebene Abschnitt bleibt beim Unterweisenden. Der restliche Folder ist dem leitenden Monteur bzw. der jeweiligen Ansprechperson auszuhändigen.

## Kenntnisnahme durch den/die Unterwiesenen

Der Auftragnehmer erkundigt sich vor Arbeitsbeginn über die benötigte Schutzausrüstung. Er ist für die Einhaltung der österreichischen ArbeitnehmerInnenschutzvorschriften verantwortlich. Die Arbeiter sind mit den Maßnahmen zur Gefahrenverhütung, sowie über die Handhabung der verwendeten Geräte unterwiesen.

Mit nachstehender Unterschrift verpflichtet sich die durchführende Firma zur Einhaltung der am Betriebsareal geltenden Sicherheits- und Brandschutzvorkehrungen gemäß oben genannten Bedingungen.

Die Unterweisung wurde vollinhaltlich verstanden.

Ort und Datum der Unterweisung:

.....  
Ort, Datum

Unterweisung durchgeführt von:

.....  
Name (Blockbuchstaben), Unterschrift

Unterwiesene(r) Mitarbeiter:

.....  
Name (Blockbuchstaben), Unterschrift

Die Nichtbeachtung dieser Betriebsanweisung kann zu Unfällen und schweren Körperverletzungen führen.

Ein Unfallverschulden durch (grobe) Fahrlässigkeit kann zu Regressansprüchen führen.

## Mitgeltende Unterlagen

- FC206 – Freigabeschein für brandgefährliche Tätigkeiten
- Notfallhandbuch des Standortes
- Qualitäts-, Sicherheits- und Umweltpolitik
- VEXAT Dokument
- FC001 – Befahrerlaubnisschein
- Betriebsanweisung Lösemittelanlage

BA045 – Version 4, März 2016

OSU

**Kommen Sie gesund nach Hause !**

## Allgemeine Verhaltensregeln



Melden Sie sich nach Ankunft bei Ihrem Auftraggeber (Betriebsleitung).



Die einzelnen Verbots- und Gebotszeichen am Betriebsgelände sind zu befolgen!  
Am gesamten Betriebsgelände ist **Rauchen verboten!** Nur in eigenen Raucherzonen ist rauchen erlaubt (Eingangsbereich/ Kaffeeautomat).



Am Betriebsgelände sind Warnwesten zu tragen.



Je nach Tätigkeit ist die entsprechende Persönliche Schutzausrüstung (PSA) zu verwenden.

Bei Arbeiten in der Höhe ist die vorhandene Hubarbeitsbühne – nach Unterweisung durch das Betriebspersonal – zu verwenden.



Das Betätigen von Betriebseinrichtungen und Betriebsmitteln ist ohne entsprechenden Auftrag untersagt.



Das eigenmächtige Entfernen von **Schutzeinrichtungen** ist verboten!



Der normale Arbeitsbetrieb darf nicht beeinträchtigt werden. Sollte dies unvermeidlich sein, ist dem Betriebsleiter eine Übersicht der Beeinträchtigungen (Stromabschaltungen, Abschaltung von Brandmeldergruppen, etc.) darzulegen.



Zwischenlager sind nur kurzfristig und nur auf zugewiesenen Flächen erlaubt.



Das Konsumieren von Alkohol und Suchtgiften ist verboten.



Essen und trinken direkt an der Arbeitsstelle wird aus hygienischen Gründen nicht empfohlen. Waschen Sie sich vor Pausenantritt unbedingt die Hände.



Am gesamten Betriebsgelände herrscht Fotografierverbot. Freigabe nur in Ausnahmefällen.

**Kommen Sie gesund nach Hause !**

## Umgang mit Abfällen und Chemikalien



Abfälle dürfen nur nach erfolgter Freigabe durch das Übernahmepersonal im vorgesehenen Bereich entladen werden.



Thermo Team ist verpflichtet Aufzeichnungen über den Verbleib von Abfällen zu führen. Daher dürfen Abfälle nicht ohne Auftrag mitgenommen werden – das kommt einem Diebstahl gleich!



Bei Kontamination des Betriebsgeländes beim Be- und Entladen ist die Betriebsleitung umgehend zu informieren.



Ohne Rücksprache mit der Betriebsleitung dürfen keine Flüssigkeiten in den Kanal eingeleitet werden.



Beim Hantieren mit Chemikalien, Abfällen und sonstigen Arbeitsstoffen, ist auf die spezifischen Gefahren zu achten (z.B. Verätzungsgefahr bei Säuren und Laugen, etc.) und daher besondere Vorsicht geboten. Unnötige Kontakte mit Chemikalien sind zu vermeiden.



Für die Reinigung von Händen bzw. des Körpers sind nur die entsprechenden bereitgestellten Reinigungsmittel zu verwenden (keine Lösungsmittel!).



## Verkehr



Am gesamten Betriebsgelände gilt die Straßenverkehrsordnung.

**Aber - Werksverkehr hat Vorrang!**



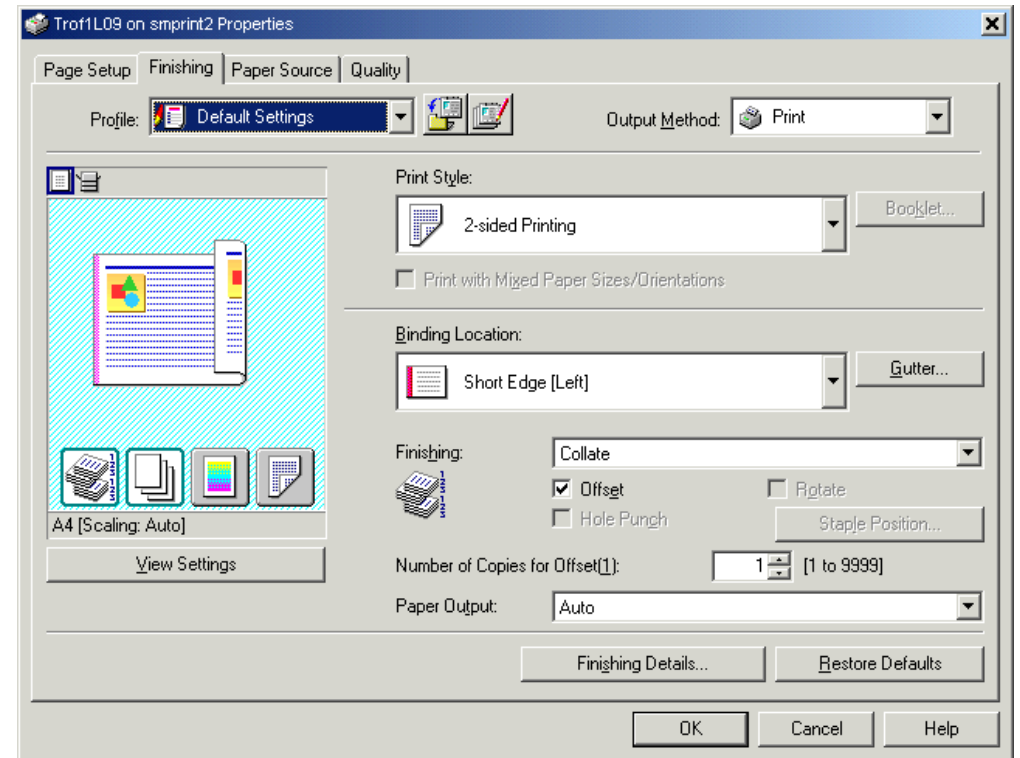
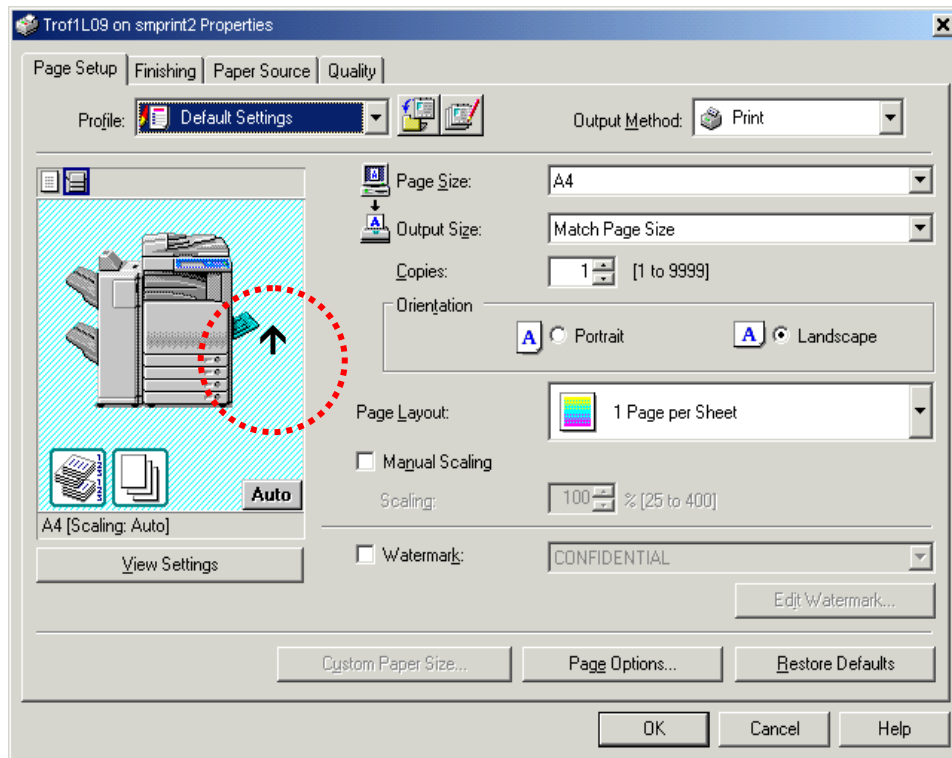
Die Einfahrt und das Parken von Privatfahrzeugen ist nur mit Zustimmung des Auftraggebers erlaubt. Zufahrten und Zugänge sind stets freizuhalten. Parken ist nur an den gekennzeichneten Stellen oder in Absprache mit der Betriebsleitung erlaubt.



**Kommen Sie gesund nach Hause !**

Unterweisungsfolder ausdrucken: **nur Seite 1 und 2**

- Druckereinstellungen:



- Papier einlegen

